



**2023 YILI**

**ANKARA SOSYAL BİLİMLER  
ÜNİVERSİTESİ**

**GENEL SEKRETERLİK  
FAALİYET RAPORU**

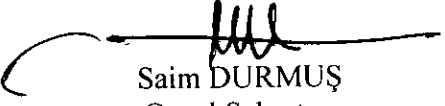
**OCAK [2024]**

## İÇİNDEKİLER

I - GENEL BİLGİLER.....	3
A- Misyona ve Vizyon.....	3
B- Yetki, Görev ve Sorumluluklar.....	4
C- Birime İlişkin Bilgiler.....	5
1- Fiziksel Yapı.....	6
2- Teşkilat Yapısı.....	7
3- Bilgi ve Teknolojik Kaynaklar.....	8
5- Sunulan Hizmetler.....	10
6- Yönetim ve İç Kontrol Sistemi .....	12
D- Diğer Hususlar.....	12
II- AMAÇ ve HEDEFLER.....	13
A- İdarenin Amaç ve Hedefleri.....	14
B- Temel Politikalar ve Öncelikler.....	15
C- Diğer Hususlar.....	15
III- FAALİYETLERE İLİŞKİN BİLGİ VE DEĞERLENDİRMELER.....	15
A-Mali Bilgiler.....	15
1- Bütçe Uygulama Sonuçları.....	15
2- Temel Mali Tablolara İlişkin Açıklamalar.....	15
3- Mali Denetim Sonuçları.....	16
4- Diğer Hususlar.....	16
B- Performans Bilgileri.....	17
1- Faaliyet ve Proje Bilgileri.....	17
2- Performans Sonuçları Tablosu.....	18
3- Performans Sonuçlarının Değerlendirilmesi.....	19
4- Performans Bilgi Sisteminin Değerlendirilmesi.....	20
IV- KURUMSAL KABİLİYET ve KAPASİTENİN DEĞERLENDİRİLMESİ.....	21
A-Üstünlükler.....	22
B- Zayıflıklar.....	22
C- Değerlendirme.....	23
V- ÖNERİ VE TEDBİRLER.....	24
VI- EKLER.....	25

Genel Sekreterliđimizizin 2023 yılı faaliyet raporu, stratejik önceliklerimize göre kaynaklarımızın dağılımını ve etkin kullanımının sađlanmasını, mali saydamlık çerçevesinde hesap verme sorumluluđumuza dayalı olarak hazırlanmıřtır.

Bir yükseköđretim kurumu olarak üniversitemiz, hizmet kalitesini yükseltmek, kaynakların etkin kullanımını, standartların oluşturulması ve hedeflerine varma yolunda kendini sürekli yenileyerek hızla ilerlemektir. Yařam boyu eğitim ilkesi rehberliđinde; toplumun deđişim ve gelişimine öncü olacak, toplumu aydınlatarak bilinçli bir şekilde yönlendirecek hedeflere öncelik verilmiřtir. Üniversitemiz hizmet verdiđi her alanda yapılanmasını yeni gelişmeler ve deđişimler ışığında gözden geçiren, sürekli ve sürdürülebilir gelişmeyi benimsemiř bir kurum olarak; performansımızı artırarak, üstlendiđimiz misyon ve vizyonumuza uygun bir şekilde tüm çalışanlarımızla hedeflerimize ulařacađımıza inanıyorum.

  
Saim DURMUŐ  
Genel Sekreter

## I I. GENEL BİLGİLER

### A. Misyon ve Vizyon

#### 1. Misyon

Ankara Sosyal Bilimler Üniversitesi, Sosyal Bilimler odaklı faaliyet kapsamı neticesinde, Sosyal olmayan disiplinlere göre daha karmaşık ve dolayısıyla entelektüel meydan okumalar ile yüklü sosyal bilimlerde eğitim ve araştırmalar için; kendine güvenen, entelektüel kapasitesi yüksek araştırmacı ve girişimci bireylerin bulunduğu bir ortam sunmaktadır. Eğitim, araştırma ve sosyal girişimcilik bağlamlarında hedeflenen toplumsal katkıların yanı sıra; yerel, ulusal ve uluslararası ölçekte yürüteceği sosyal sorumluluk proje ve faaliyetleri ile de hizmetler sunan, toplumun içinde, toplum için ve toplumla birlikte hareket edip, her yönüyle bakış açısını değiştirerek Sosyal İnovasyonu işlevsel hale getirip, aktif olarak uygulamayı misyon edinmiştir.

ASBÜ Genel Sekreterliği, Üniversitemizin misyonunun gerçekleştirilmesinde, idari hizmetleri yürüterek güçlü, paylaşımcı, verimli, güvenilir, şeffaf ve yenilikçi bir yönetim oluşturma misyonunu taşımaktadır.

#### 2. Vizyon

Dünyadaki araştırma üniversiteleri arasında, sosyal bilimler araştırmaları alanında etkin bir konuma gelmeyi hedefleyen Üniversitemizde, çağdaş eğitim gereksinimlerini takip eden, kurumsal kültürü benimseyen etkin bir idari yapı oluşturmak ve bu yapıyı geliştirerek sürdürülebilir hale getirmektir.

### B. Yetki, Görev ve Sorumluluklar

- Genel Sekreterlik, Genel Sekreter ile Genel Sekreter Yardımcıları ve bağlı birimlerden oluşmaktadır.

#### *Genel Sekreter*

- Üniversite idari yapılanmasının en üst makamıdır ve bu yapılanmanın çalışmalarında, denetim ve kontrolünde Rektöre karşı sorumludur. Ayrıca Genel Sekreter, Üniversite Senatosu ve Yönetim Kurulunun oy hakkı olmaksızın raportör üyesidir,
- Genel Sekreter idari yapılanmaya ait görevleriyle birlikte, kendisi ve bağlı birimleri aracılığı ile aşağıdaki görevleri de yerine getirir,
- Üniversitede çalışan tüm personelin, görev ve sorumluluk anlayışına bağlı olarak hizmet vermelerini sağlamak,
- Üniversite İdari Teşkilatında bulunan birimlerin verimli, düzenli ve uyumlu şekilde çalışmasını sağlamak,
- Tüm personelin, eğitim sektöründe yaşanan değişimlere uyum sağlayabilmelerini ve verilen hizmet standartlarının yükseltilmesini sağlamak amacı ile hizmet içi eğitimlerini sağlamak,

- Nitelikli personel alımını sağlamak ve birimlerin ihtiyaçlarına göre görevlendirilecek personel hakkında Rektör'e öneride bulunmak,
- Üniversite Senatosu ile Üniversite Yönetim Kurulu gündeminin belirlenmesi için gerekli çalışmaları yapmak ve alınan kararların ilgili birimlere iletilmesini sağlamak,
- Üniversite idari yapılanmasında yapılacak görevlendirmeler hakkında Rektöre öneride bulunmak,
- Rektörlüğe ait yazışma işlerini yürütmek,
- Basın ve halkla ilişkiler hizmetinin yürütülmesini sağlamak,
- Bağlı birimlerinin yöneticileri ile periyodik toplantılar yaparak, görüş alışverişinde bulunmak,
- Rektörlüğün protokol, ziyaret ve tören gibi resmi ağırlama işlerini düzenlemek,
- Üniversitemizde çalışanların sağlık ve güvenlik şartlarının iyileştirilmesi için önlemler almak,
- Kalite Yönetim Sisteminin etkin olarak uygulanmasını ve sürekliliğini sağlamak,
- Kalite Yönetim Sisteminin performans ve iyileştirilmesi için ihtiyaçlar hakkında üst yönetime rapor vermek,
- Kanun, tüzük ve yönetmelikler çerçevesinde Yönetim Kurulu, Senato ve Rektör tarafından verilen diğer görevleri yapmak.

***Bütçe harcamalarında harcama yetkilisi olarak;***

- Ödeneklerin yerinde ve zamanında kullanılmasından,
- Harcama talimatlarının bütçe ilke ve esaslarına, kanun, tüzük ve yönetmelikler ile diğer mevzuata uygun olmasından,
- Ödeneklerin etkili, ekonomik ve verimli kullanılmasından,
- Giderin gerçek gereksinme karşılığı olmasından,
- Programlanmış hizmetlerin zamanında yerine getirilmesinden,
- Amaca uygun nitelikte en fazla mal veya hizmet sağlanmasından sorumludur.
- Komisyon, kurul veya bir uzman tarafından düzenlenmiş keşif, hakediş, tutanak veya benzeri belgelere dayalı olarak yapılan ödemelerden Sayıştay'a karşı sorumlu ve görevli bulunmaktadır.

***Genel Sekreter Yardımcısı***

Üniversitesinin idari teşkilatında bulunan birimlerin verimli düzenli ve uyumlu şekilde çalışmasını sağlamak üzere iki Genel Sekreter yardımcısı bulunmaktadır.

Yetki, Görev ve Sorumlulukları :

- Üniversite idari teşkilatında bulunan birimlerin düzenli ve uyumlu şekilde çalışmasını sağlamak üzere Genel Sekretere yardımcı olmak,
- İdari görevin verimli bir şekilde yürütülmesi için gerekli koordinasyonu sağlamak.
- Genel Sekretere karşı sorumlu olmak,
- Genel Sekreterin devrettiği yetki sınırları içinde Üniversitenin tüm bürokratik ve idari hizmetlerini yürütmekte Genel Sekretere yardımcı olmak,

- Üniversite Yönetim Kurulu ve Senato kararlarının paralelinde Genel Sekreterlik faaliyetlerinin planlanmasında ve düzenlenmesinde Genel Sekretere yardımcı olmak,
- Genel Sekreterin vereceği diğer görevleri yapmak.

#### ***Bütçe harcamalarında gerçekleştirme görevlisi olarak;***

5018 sayılı kanununun 33'üncü maddesi uyarınca gerçekleştirme görevlileri; harcama talimatı üzerine; işin yaptırılması, mal veya hizmetin alınması, teslim almaya ilişkin işlemlerin yapılması, belgelendirilmesi ve ödeme için gerekli belgelerin hazırlanması görevlerini yürütürler.

#### **Görev ve Sorumlulukları :**

- 5018 sayılı Kanun çerçevesinde, idari ve mali karar ve işlemlere ilişkin olarak iç kontrolün işleyişinden,
- Belgelerin tamam olup olmadığı, hususlarında önceki işlemlerin kontrolünü de kapsayacak şekilde ön mali kontrol yapılmasından,
- Kaynakların etkili, ekonomik, verimli ve hukuka uygun olarak elde edilmesi ve kullanılmasından, kötüye kullanılmaması için gerekli önlemlerin alınmasından,
- Ödeme emri belgesi ve ekli belgeler üzerinde ön mali kontrol görevi, ödeme emri belgesi düzenlenmesinden sorumludur.

#### ***Taşınır Kontrol Yetkilisi;***

#### **Görev ve Sorumlulukları :**

- Harcama birimince edinilen taşınırlardan muayene ve kabulü yapılanları cins ve niteliklerine göre sayarak, tartarak, ölçerek teslim almak, doğrudan tüketilmeyen ve kullanıma verilmeyen taşınırları sorumluluğundaki ambarlarda muhafaza etmek,
- Muayene ve kabul işlemi hemen yapılamayan taşınırları kontrol ederek teslim almak, bunların kesin kabulü yapılmadan kullanıma verilmesini önlemek,
- Taşınırların giriş ve çıkışına ilişkin kayıtları tutmak, bunlara ilişkin belge ve cetvelleri düzenlemek ve taşınır yönetim hesap cetvellerini konsolide görevlisine göndermek,
- Tüketime veya kullanıma verilmesi uygun görülen taşınırları ilgililere teslim etmek,
- Taşınırların yangına, ıslanmaya, bozulmaya, çalınmaya ve benzeri tehlikelere karşı korunması için gerekli tedbirleri almak ve alınmasını sağlamak,
- Ambarda çalınma veya olağanüstü nedenlerden dolayı meydana gelen azalmaları harcama yetkilisine bildirmek,
- Ambar sayımını ve stok kontrolünü yapmak, harcama yetkilisince belirlenen asgarî stok seviyesinin altına düşen taşınırları harcama yetkilisine bildirmek,
- Kullanımda bulunan dayanıklı taşınırları buldukları yerde kontrol etmek, sayımlarını yapmak ve yaptırmak,
- Harcama biriminin malzeme ihtiyaç planlamasının yapılmasına yardımcı olmak,
- Kayıtlarını tuttuğu taşınırların yönetim hesabını hazırlamak ve harcama yetkilisine sunmak.

## C. Birime İlişkin Bilgiler

### 1. Fiziksel Yapı

Genel Sekreterlik birimimiz Rektörlük Binasının birinci katında bir Genel Sekreter odası, iki Genel Sekreter Yardımcısı odası, iki sekreter odası, bir Yazı İşleri Birimi odası, Rektörlük Binasının giriş katında bir Belge Yönetimi Şube Müdürü odası, bir Genel Evrak Birimi odası, Rektörlük Binasının güvercinlik katında iki Basın, Yayın ve Halkla İlişkiler Birimi odası, Rektörlük Binasının eksi ikinci katında bir Müze Müdürü odası, bir Müze Memur odası ile hizmette bulunmaktadır.

### 1.3.4. Toplantı ve Konferans Salonu Sayıları

Tablo 9: Toplantı ve Konferans Salonu Sayıları

	Toplantı Salonu		Konferans Salonu		Toplam	Toplam
	Adet	m <sup>2</sup>	Adet	m <sup>2</sup>	(Adet)	(m <sup>2</sup> )
0-50						
51-75 Prof. Dr. Fuat Sezgin Salonu-U Düzeni	1	70 m <sup>2</sup>				
76-100 Güvercinlik Salonu	1	67 m <sup>2</sup>				
101-150						
151-250						
251-Üzeri						
<b>TOPLAM</b>	<b>2</b>	<b>137 m<sup>2</sup></b>				

### 1.6. Hizmet Alanları

Tablo 13: Hizmet Alanları

Hizmet Alanları	Ofis Sayısı	Alan (m <sup>2</sup> )	Kullanan Kişi Sayısı
Akademik Personel Hizmet Alanları			

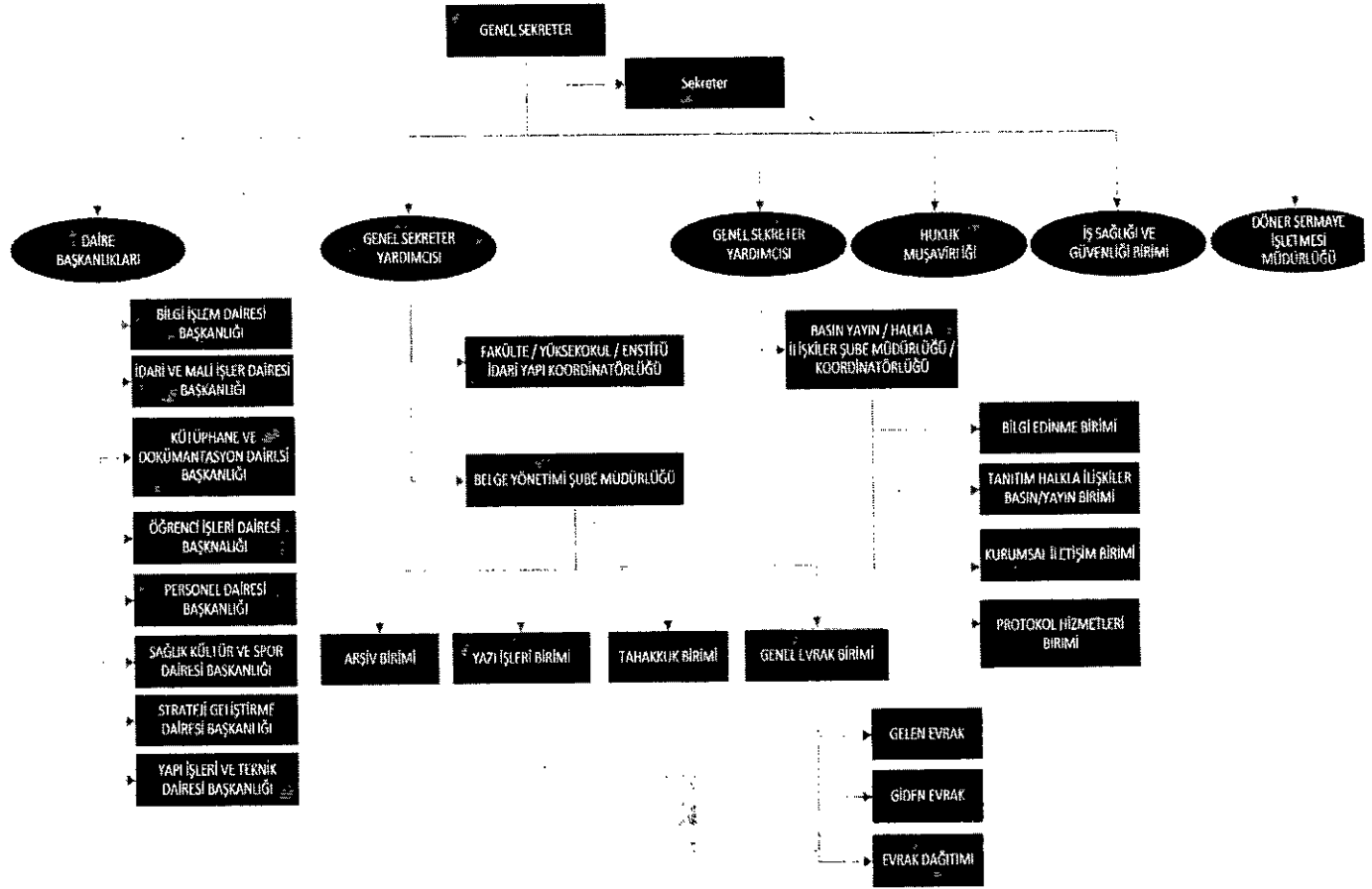
İdari Personel Hizmet Alanları	12	388,9779 m <sup>2</sup>	20
<b>TOPLAM</b>	<b>12</b>	<b>388,9779 m<sup>2</sup></b>	<b>20</b>

## 1.7. Ambar ve Arşiv Alanları

Tablo14: Ambar ve Arşiv Alanları

	Adet	Alan (m <sup>2</sup> )
Ambar Alanları		
Arşiv Alanları	1	88,5 m <sup>2</sup>
Depo, Hangar ve Çeşitli Tamirat Atölyeleri		
<b>TOPLAM</b>	<b>1</b>	<b>88,5 m<sup>2</sup></b>

## 2. Teşkilat Yapısı





### 3. Bilgi ve Teknoloji Kaynakları

#### 3.1. :Teknolojik Kaynaklar

Genel Sekreterlik birimi yıl içerisinde iş ve işlemlerini gerçekleştirebilmek için EBYS (Elektronik Belge Yönetim Sistemi) ve Maliye Bakanlığı Yazılımı (KBS, MYS, HYS) sistemlerini kullanmaktadır.

Tablo 21: Teknolojik Kaynaklar

Teknolojik Kaynaklar	2022 Yılı	2023 Yılı	Artış Oranı(%)
Sunucular	1	53	-
Yazılımlar	-	-	-
Masaüstü Bilgisayar	18	21	-%18.18
Dizüstü Bilgisayar	14	12	-
Tablet Bilgisayar	2	2	-%33.33
Cep Bilgisayar	-	-	-
Projeksiyon	2	2	%100
Slayt Makinesi	2	2	-
Tepegöz	-	-	-
Episkop	-	-	-
Barkot Okuyucu	2	2	-
Yazıcı	8	8	%11.11
Baskı Makinesi	-	-	-
Fotokopi Makinesi	4	4	-
Faks	1	1	-
Fotoğraf Makinesi	2	6	-
Kameralar	5	6	-
Televizyonlar	2	2	-%33.33
Tarayıcılar	6	6	%16.67
Müzik Setleri	1	1	-
Mikroskoplar	-	-	-
DVD ler	-	-	-
Akıllı Tahta	-	-	-
Diğer	-	-	-
<b>TOPLAM</b>	<b>70</b>	<b>128</b>	<b>-%7.04</b>

## 4.2. İdari Personel Kadro Dağılımı

Tablo 35: İdari Personelin Yıllar İtibariyle Kadro Dağılımı

	2021 Yılı	2022 Yılı	2023 Yılı
Genel İdare Hizmetleri	11	10	10
Sağlık Hizmetleri Sınıfı	-	-	-
Teknik Hizmetleri Sınıf	2	2	2
Eğitim ve Öğretim Hizmetleri Sınıfı	1	3	3
Avukatlık Hizmetleri Sınıfı	-	-	-
Din Hizmetleri Sınıfı	-	-	-
Yardımcı Hizmetli	-	-	-
Sürekli İşçi	7	8	8
<b>Toplam</b>	<b>21</b>	<b>23</b>	<b>23</b>

Tablo 39: İdari Personel Hizmet Süresi

	1-3 Yıl		4-6 Yıl		7-10 Yıl		11-15 Yıl		16-20 Yıl		21-Üzeri		TOPLAM
	K	E	K	E	K	E	K	E	K	E	K	E	
Toplam Kişi Sayısı	1	2	5	5	1	1	1	1	-	2	2	2	23
Yüzde (%)	4	9	22	22	4	4	4	4	-	9	9	9	100

Tablo 40: İdari Personel Yaş İtibariyle Dağılımı

	21-25 Yaş		26-30 Yaş		31-35 Yaş		36-40 Yaş		41-50 Yaş		51-Üzeri		TOPLAM
	K	E	K	E	K	E	K	E	K	E	K	E	
Toplam Kişi Sayısı	-	-	-	1	3	3	3	3	4	5	-	1	23
Yüzde (%)	-	-	-	4	13	13	13	13	18	22	-	4	100

## 5. Sunulan Hizmetler

### ***Belge Yönetimi Şube Müdürlüğü Kapsamında;***

- Üniversite Yönetim Kurulu/Senato gündeminin belirlenmesi için gerekli çalışmaların yapılması, Yönetim Kurulunda/Senatoda alınan Kararların yazılması, Yönetim Kurulu/Senato Üyelerine imzalatılması ve bu kararların ilgili birimlere iletilmesi,
- Rektörlük ve Genel Sekreterliğe ait kurum içi ve dışı tüm yazışmaların yapılması,
- Kurum içi akademik/idari bütün personele EBYS eğitimlerinin düzenlenmesi,
- Üniversitede yeni açılan, kapatılan, isim değişikliği olan bütün birimlerin DETSİS üzerinden yazışma kodlarının alınıp güncellenmesi,
- EBYS içerisindeki bütün akademik/idari/sürekli işçi personellerin sisteme tanımlanması, bilgilerinin güncellenmesi, yer değişikliği veya birimlerine göre ayrılış/başlayış işlemlerinin sistem üzerinden güncellenmesi,
- Tüm personelin yetki devir işlemlerinin EBYS üzerinden ilgili yazıya istinaden gerçekleştirilmesi,
- Kurum ve birim bazında arşiv denetimlerinin yapılması,
- Kurumda görev yapan akademik/idari bütün personelin e-imza süreçlerinin (ilk başvuru/yenileme) yönetilmesi,
- Genel Sekreterlik biriminde çalışan personelin izin ve rapor formlarının düzenlenmesi,
- Genel Sekreterliğe gelen ve giden evrakların kayıtlarının tutulması, arşivlenmesi,
- Özel Kalem (Genel Sekreterlik) biriminin Taşınır Kayıt ve Kontrol Yetkilisi olarak; İhtiyaç Talep Formlarının hazırlanarak üst yazı ile İdari ve Mali İşler Dairesi Başkanlığına iletilmesi, Harcama Yetkilisi adına taşınırın teslim alınması, korunması, kullanım yerlerine gönderilmesi, Yönetmelikte belirtilen esas ve usullere göre belge ve cetvellerin düzenlenmesi (devir alma, çıkış, zimmet vb.),
- Üniversite adına gelen/giden tüm evrakların kayıt edilmesi ve EBYS'ye girişinin yapılması ve takibi,
- Kayıtlı Elektronik Posta (KEP) ile gelen evrakların girişinin yapılması ve takibi,
- Kamu İç Kontrol Standartları Uyum Eylem Planı çerçevesinde, Genel Sekreterliğe ait iş ve işlemlere ilişkin veri girişi yapılması,
- Kurum adına posta, kargo ve kurye kanalıyla gelen bütün evrakların teslim alınması ve takibi.

### ***Basın, Yayın ve Halkla İlişkiler Müdürlüğü Kapsamında;***

- Üniversite web sayfasını güncelleyerek, haber, etkinlik ve duyuruların paylaşılması,
- Üniversitenin resmi sosyal medya hesaplarından akademik, sosyal ve kültürel faaliyetlerin öncesinde ve sonrasında duyuru ve bilgilendirmelerin paylaşımının yapılması,
- Bilgi Edinme Kanunu kapsamında iş ve işlemlerin yapılması,
- Rektörlüğümüzün ve Üniversitemiz ile bağlı kurum ve kuruluşların görev alanına giren konular hakkında medyada yer alan haber, yazı ve programları takip ederek ilgili birimleri bilgilendirilmesi, bunların düzenli bir şekilde derlemesi ve arşivlenmesi,

- Üniversitemizi ilgilendiren konularda yanlış veya hatalı bilgi içeren haber, yazı ve programlarla ilgili bilgilendirme ve düzeltme açıklamalarının yapılması,
- Basın mensuplarının sözlü ve yazılı bilgi taleplerini karşılayarak, Üniversitemiz ile medya arasında doğru ve sağlıklı bilgi akışının sağlanması,
- Üniversite bünyesinde düzenlenen akademik, sosyal ve kültürel faaliyetlerin izlenmesi, basın duyurularının hazırlanması ve basın kuruluşlarına duyurulması, hazırlanan haber bültenlerinin basınla paylaşılarak yayınlanmasının sağlanması,
- Üniversitede üretilen akademik, sosyal ve kültürel hizmetlerin kamuoyuyla paylaşımının sağlanması,
- Etkinlik afişi ve davetiyesinin tasarlanması, basımı ve dağıtımı,
- Etkinlik duyurusunun e-davetiye ve web sitesi ve sosyal medya üzerinden duyurulması,
- Etkinliklere protokol hizmeti verilmesi,
- Etkinlik fotoğraf ve video kayıtlarının alınması, arşivlenmesi,
- Üniversitemiz tanıtımında kullanılan katalog, broşür gibi tanıtım amaçlı materyallerin hazırlanması,
- Okul ve dershaneler başta olmak üzere üniversite adaylarına, Üniversitemizin daha iyi tanıtılmasına yönelik çalışmaların gerçekleştirilmesi,
- Yurdun çeşitli yerlerinden lise ve dershaneler ile özel kişilerin Üniversitemizi ve olanaklarını tanımak amacıyla istediği katalog, broşür, cd vb. çeşitli materyallerin gönderilmesi,
- Üniversitemizi tanımak, eğitim olanaklarını görmek amacıyla, üniversitemize gelen okul veya öğrenci gruplarına rehberlik etmek, ziyaretçilerin talebi doğrultusunda ilgili bölümlerden akademisyenlerin de bulunduğu tanıtım programlarının düzenlenmesi,
- Rektörlükle ilgili faaliyetlerin görüntülenmesi, fotoğraf ve kamera çekimlerinin yapılması,
- Rektörlük protokol hizmetlerinin yürütülmesi.

#### ***Döner Sermaye İşletme Müdürlüğü kapsamında;***

- Yükseköğretim kurumları dışındaki kuruluşlar ile gerçek ve tüzel kişilerce talep edilecek konularda bilimsel görüş verilmesi, proje araştırma ve benzeri hizmetlerin yapılması, seminer, konferans, sempozyumların düzenlenmesi,
- Her türlü konuda araştırma, geliştirme, uygulama, sosyal deney, danışmanlık, veri ve bilgi analizi, ölçme, plan hazırlanması ve bu işlerle ilgili uygulama hizmetlerinin yapılması,
- Bilgi işlem organizasyonu, iş değerlendirilmesi ve benzeri hizmetlerin yapılması,
- Her türlü baskı ve yayım hizmetlerinin yerine getirilmesi,
- Üniversitenin bilgisayar alt yapısını kullanarak her türlü iş ve hizmetlerin üretilmesinin sağlanması,
- Bireylerin bilgi toplumuna uyum sağlamaları ve bu toplumda yaşamlarını daha iyi kontrol edebilmeleri için ekonomik ve sosyal hayatın tüm evrelerine aktif bir şekilde katılımlarına imkân vermek amacıyla, yabancı dil, bilgisayar kullanımı, iletişim becerileri, nitel ve nicel araştırma yöntemleri başta olmak üzere ihtiyaç duyulacak

alanlarda kurslar düzenlemek, bu amaçla gerekirse ulusal ve uluslararası kuruluşlarla iş birliği içinde projeler hazırlanması ve uygulanması,

- Mevcut fiziki kapasiteyi değerlendirerek birimlerin faaliyet alanları ile sınırlı olarak iş ve hizmetin üretilmesi, elde edilen ürünleri önceden Rektörün izni alınmak şartıyla pazarlanması ve satımı yapılmak üzere satış ve teşhir yerlerin açılması,
- Belirli bilimsel sonuçların uygulanması.

#### ***Müze Koordinatörlüğü kapsamında;***

- Üniversitemizde kurulması planlanan müzelerin bilgi araştırması, teşhir tanzim sunum ve açılış hizmetlerinin oluşturulması,
- Tamamlanan müzelerin ziyaretçilerin gelmesine kadar ki geliş gidiş planlaması, tur gezi planı hazırlanması gibi tüm organizasyonun oluşturulması ve yönetilmesi,
- Müzelerimizin tanıtım ve diğer müzeler ile iş birliği halinde çalışarak güncel kalması,
- Müzelerimiz özelinde tarihi ulus bölgesinin tanıtımına katkıda bulunması,
- Üniversitemiz bünyesinde bulunan müzelerin bakım onarım işlerini takip ederek olası aksaklıkların önlenmesini sağlanması,
- Online platformlardaki 3D hazine müzesinin gelişiminin ve güncel kalmasının sağlanması,
- Müzeler dahilinde Üniversitemizin tanıtımına katkıda bulunması.

#### ***İş Sağlığı ve Güvenliği Birimi kapsamında;***

- İş sağlığı ve güvenliği mevzuatına uygun olarak Üniversitemizde gerekli çalışmaların yapılması,
- Üniversitemizdeki iş sağlığı ve güvenliği uygulamalarının planlanması ve izlenmesi,
- Çalışanların iş sağlığı ve güvenliği ile ilgili tedbirlerin alınması, kayıtlarının tutulması, çalışma ortamına yönelik risk değerlendirme çalışmalarının yapılması,
- Üniversitemiz personeline yönelik iş sağlığı ve güvenliği eğitimlerinin düzenlenmesi,
- İş sağlığı ve güvenliği yönetim sistemi ve iş sağlığı ve güvenliği iç kontrol sisteminin oluşturulmasında ve işletilmesinde rehberlik edilmesi,
- İş sağlığı ve güvenliği kurul toplantılarının düzenlenmesi, kurulda alınan kararların Üniversitemiz tüm birimlerine duyurulması,
- Risk değerlendirmesi, acil eylem planları ve genel iş sağlığı ve güvenliği durum değerlendirmeleri gibi konularda çalışmaların yapılması,
- İş yerinde sağlık ve güvenlik risklerine karşı yürütülecek her türlü koruyucu, önleyici ve düzeltici faaliyeti kapsayacak şekilde, çalışma ortamı gözetimi konusunda işverene rehberlik yapılması ve önerilerin hazırlanması,
- Çalışanların sağlığını korumak ve geliştirmek amacı ile sağlık gözetiminin yapılması,
- İş yerinde kaza, yangın, doğal afet ve bunun gibi acil müdahale gerektiren durumların belirlenmesi, acil durum planının hazırlanması, ilkyardım ve acil müdahale bakımından yapılması gereken uygulamaların organizasyonu ile ilgili diğer birim, kurum ve kuruluşlarla işbirliğinin yapılması,

- Üniversite binalarının gezimi yapılarak, iş güvenliği açısından eksik/yetersiz bulunan malzemelerin raporlanması ve tedbir alınmasının sağlanması,
- Güvenli tesis ekipmanlarının kullanıldığı güvenli bir iş yeri ortamının sağlanması ve sürdürülmesi,
- Yıllık çalışma planı, yıllık değerlendirme raporu, çalışma ortamının gözetimi, çalışanların sağlık gözetimi, iş kazası ve meslek hastalığı ile iş sağlığı ve güvenliğine ilişkin bilgilerin ve çalışma sonuçlarının kayıt altına alınması.

## II. AMAÇ ve HEDEFLER

### A. Birimin Amaç ve Hedefleri

Tablo 82: Birim Amaç ve Hedefler

Stratejik Amaçlar		Stratejik Hedefler	
1.	Üniversitenin idari birimlerinin verimli, uyumlu ve koordineli bir biçimde çalışmasını sağlayarak sunulan hizmetlerde toplam kalitenin sağlanması.	1.1.	İdari birim yöneticileri ile haftalık değerlendirme toplantılarının yapılması
		1.2.	Çalışanlar arasındaki birlik ve dayanışmanın sürekliliğini sağlamak üzere etkinliklerin düzenlenmesi
2.	Üniversitemizin saygınlığını korumak, bilinirliğini öne çıkarmak, lisans ve lisansüstü eğitim için tercih edilebilirliğinin artırılması.	2.1.	Kurumun tanıtılması çalışmalarının geliştirilmesi
		2.2.	Öğrenci adaylarımıza Üniversitemizi doğru tanıtarak tercih sıralamasında öne çıkılması
		2.3.	Akademik başarıların ulusal çapta duyurulmasının sağlanması
		2.4.	Üniversite bünyesinde düzenlenen seminer, konferans vb. etkinliklerle hedef kitleye ulaşılabilirliğin artırılması
3.	Üniversitenin tamamında etkin ve verimli bir belge yönetim sisteminin kullanılmasının sağlanması.	3.1.	Oluşturulan fiziki/elektronik birim ve kurum arşivlerinin denetlenmesi ve işleyişinin devamlılığının sağlanması için çalışmalarda bulunulması
		3.2.	EBYS dışında herhangi bir ortamda belge üretimini sonlandırarak Üniversitenin tamamında elektronik belge kullanımının sağlanması
		3.3.	Evrak/belgelerin üretilmesi, kaydedilmesi, arşivlenmesi, gönderilmesi, takibi, işleme alınması ve cevaplandırılması, onaylanması, belge veya doküman alışverişinin hızlı ve güvenli bir şekilde yürütülmesini sağlamak üzere EBYS eğitimlerinin düzenlenmesi

		3.4.	Üniversiteye müracaat ve başvurularda online başvuru yönteminin kullanılmasına yönelik çalışmalara başlanması
4.	Üniversite Yönetim, Senato vb. kurulların kararlarını doğru, zamanında ve hızlı bir şekilde duyurarak Üniversite yönetiminin etkin kılınması.	4.1.	Üniversite Yönetim Kurulu/Senato gündeminin Kurul Üyelerine zamanında sunulması, alınan kararlarının ilgili birimlere hızlı ve doğru bir şekilde gönderilmesi ve muhafaza edilmesinin EBYS üzerinden sağlanması
		4.2.	Kararlarda gizlilik esasına uyulması
		4.3.	ÜYK ve senato toplantı gündemine ilişkin tekliflerin daha sistematik hale getirilmesi için konuyla ilgili olarak üst yönetimde farkındalık oluşturulması
5.	Çalışanları iş kazaları ve meslek hastalıklarına karşı koruyarak ruh ve beden bütünlüklerinin sağlanması iş sağlığı ve güvenliği bilincinin ve güvenli çalışma ortamının oluşturulması.	5.1.	Çalışanların iş kazalarına maruz kalmalarını önlemek amacıyla güvenli çalışma ortamını oluşturmak için tedbir almak
		5.2.	Üniversite personeline belirli periyotlarda eğitim verilmesi
		5.3.	İşyeri hekiminin belli periyotlarda yapacağı sağlık gözetimleri
		5.4.	İş sağlığı ve güvenliği alanında bilgilendirme, afiş, el ilanı, poster vb. dokümanlar ile mevzuata ilişkin rehberler digital sunumları da dahil olmak üzere hazırlanması
		5.5.	Web sitemizde rehberlik ve bilgilendirme gibi sık sık bilgi paylaşımlarda bulunulması

## B. Temel Politika ve Öncelikler

- Temel insan hak ve özgürlüklerine saygılı olmak,
- Dil, din, ırk, etnik köken, cinsiyet gibi özellikler nedeniyle ayrımcılığa yer vermemek,
- Doğruluktan ve dürüstlükten taviz vermemek,
- Sosyal sorumluluk bilincinin oluşmasını, korunmasını ve devamını sağlamak,
- Birim içinde uyum ve dayanışmaya önem vermek,
- Hizmetlerin kaliteli olarak yürütülmesi için mesleki ve kişisel nitelikleri yüksek personel istihdamı yapmak,

- Yönetim anlayışında şeffaf olmak,
- Teknolojiden en üst düzeyde yararlanmak,
- Çalışanlarının memnuniyet düzeylerinin artırılması için ödül, gezi, kutlama vb. özel uygulamalar teşvik edilerek kurumsal sahiplenme ve özveriyi sağlamak,
- Tüm çalışanların bir ekip bilinciyle hareket etmesi sağlanarak yürütülen hizmetlerde toplam kaliteyi sağlamak,
- Personelimizin mesleki gelişim açısından yetkin hale getirilmesi için, hizmet içi eğitimler yapmak,
- Kendisini sürekli yenileyen, gelişmelere açık, bilgilerini paylaşmaktan kaçınmayan, takım olma özelliğini taşıyan bir kadroya sahip olmak,
- Üniversitemizin saygınlığını korumak, bilinirliğini öne çıkarmak, lisans ve lisansüstü eğitim için tercih edilebilirliğini artırmak,
- Akademik başarıların ulusal çapta duyurulmasını sağlamak için çalışmalarda bulunmak,
- Öğrenci adaylarımıza Üniversitemizi doğru tanıtarak tercih sıralamasında öne çıkmak,
- Çalışanların iş sağlığı ve güvenliği çerçevesinde ruh ve beden sağlıklarının korunması ve iyileştirilmesi için tedbirler alarak bedenlen ve ruhen sağlıklı bir çalışan kadrosuna sahip olmak,
- İş sağlığı ve güvenliğinin iş yerinin tamamında benimsetilerek uygulanmasını sağlamak,
- Üniversite Yönetim, Senato vb. kurulların kararlarını doğru şekilde, zamanında ve hızlı bir şekilde duyurarak Üniversite yönetimini etkin kılmak.

### III. FAALİYETLERE İLİŞKİN BİLGİ ve DEĞERLENDİRMELER

#### 1. Bütçe Uygulama Sonuçları

##### 1.1. Bütçe Giderleri

Tablo 84: 2023 Yılı Uygulama Sonuçları

2023 Yılı						
FONKSİYONEL	KBÖ	EKLENEN	DÜŞÜLEN	TOPLAM ÖDENEK	HARCAMA	KALAN
98.900.9006.6003.0505.0002-02-01.01	1.752.000,00	851.500,00	0,00	2.603.500,00	2.603.493,16	6,84
98.900.9006.6003.0505.0002-02-01.02	0,00	501.000,00	351.000,00	150.000,00	149.623,51	376,49
98.900.9006.6003.0505.0002-02-02.01	264.000,00	126.000,00	0,00	390.000,00	389.926,22	73,78
98.900.9006.6003.0505.0002-02-02.02	0,00	101.000,00	75.000,00	26.000,00	25.713,50	286,50
98.900.9006.6003.0505.0002-02-03.02	13.000,00	90.000,00	0,00	103.000,00	87.268,70	15.731,30
98.900.9006.6003.0505.0002-02-03.03.10	15.000,00	0,00	7.800,00	7.200,00	0,00	7.200,00
98.900.9006.6003.0505.0002-02-03.03.20	15.000,00	0,00	0,00	15.000,00	0,00	15.000,00
98.900.9006.6003.0505.0002-02-03.05	8.000,00	0,00	0,00	8.000,00	0,00	8.000,00



BİRİM TOPLAMI	2.067.000,00	1.669.500,00	433.800,00	3.302.700,00	3.256.025,09	46.674,91
---------------	--------------	--------------	------------	--------------	--------------	-----------

## 1. Faaliyet ve Proje Bilgileri

### 1.1. Faaliyet Bilgileri

#### 1.1.1. Biriminiz Tarafından Düzenlenen Toplantılar

Faaliyet Türü		Biriminiz Tarafından Düzenlenen Toplantı Sayısı (2022)		
		Ulusal	Uluslararası	TOPLAM
Basın Yayın ve Halkla İlişkiler Müdürlüğü	Sempozyum ve	9	1	10
	Kongre	9		9
	Konferans	11		11
	Panel	25		25
	Seminer			
	Söyleşi			
	Konser			
	Sergi	7		7
	Tanıtım Gezisi	14		14
	Eğitim Semineri	2		2
	Çalıştay	8		8
	Öğrenci Toplulukları Etkinlikleri	7		7
	Webinar	9		9
	<b>TOPLAM</b>	<b>101</b>	<b>1</b>	<b>102</b>

## 1.2. Yayınlar ve Ödüller

## 1.3. İkili Anlaşmalar

Tablo 90: 2023 Yılı Yürürlükte Olan İkili Anlaşmalar Tablosu

Ülke adı	Üniversite adı	İmza /Yürürlük Tarihi	Geçerlilik Süresi	Bitiş Tarihi
Bosna-Hersek	Tuzla Üniversitesi	13.06.2023	5 yıl	Her 5 yılda bir Otomatik uzatılacaktır.
Kazakistan	Kazakistan Yazarlar Birliği	15.09.2023	5 yıl	Her 5 yılda bir yenilenebilir.
Kazakistan	Ahmet Yesevi Uluslararası Türk Kazak Üniversitesi	14.09.2023	5 yıl	Her 5 yılda bir yenilenebilir.
Kazakistan	Ahmet Yesevi Uluslararası Türk-Kazak Üniversitesi Avrasya Araştırma Enstitüsü	14.09.2023	5 yıl	Her 5 yılda bir yenilenebilir.
Kazakistan	Almatı İşletme Üniversitesi	15.09.2023	5 yıl	Her 5 yılda bir yenilenebilir.
Kazakistan	Kazakistan Cumhurbaşkanlığına Bağlı Kazakistan Cumhuriyeti Milli İlimler Akademisi	15.09.2023	5 yıl	Her 5 yılda bir yenilenebilir.
Kazakistan	Al Farabi Kazak Milli Üniversitesi	14.09.2023	5 yıl	Her 5 yılda bir yenilenebilir.
Azerbaycan	Hazar Üniversitesi	12.10.2023	5 yıl	Her 5 yılda bir yenilenebilir.
Azerbaycan	Azerbaycan Devlet İktisat Üniversitesi	2023	5 yıl	Her 5 yılda bir yenilenebilir.
Azerbaycan	Azerbaycan Devlet Pedagoji Üniversitesi	12.10.2023	5 yıl	Her 5 yılda bir yenilenebilir.
Özbekistan	Abu Ali İbn Sina Buhara Devlet Tıp Üniversitesi	2023	5 yıl	Her 5 yılda bir yenilenebilir.
Özbekistan	Buhara Mühendislik. Teknoloji Enstitüsü	2023	5 yıl	Her 5 yılda bir yenilenebilir.
Azerbaycan	Azerbaycan Cumhuriyeti Cumhurbaşkanına Bağlı Kamu	26.11.2023	5 yıl	Her 5 yılda bir yenilenebilir.

	Yönetimi Akademisi			
Özbekistan	Buhara Devlet Üniversitesi	22.11.2023	5 yıl	Her 5 yılda bir yenilenebilir.
Kosova	Prizren "Ukshin Hoti" Üniversitesi	22.12.2023	5 yıl	Her 5 yılda bir yenilenebilir.

## 2 – Performans Sonuçları Tablosu

<b>Amaç</b>	<b>A.1. SOSYAL BİLİMLER ALANINDA BİR ARAŞTIRMA ÜNİVERSİTESİ YETKİNLİĞİ KAZANMAK.</b>				
<b>Hedef</b>	<b>H1.5. Araştırma odaklı proje sayısını artırmak ve bunları bilimsel yayına dönüştürmek.</b>				
<b>Sorumlu Birim</b>	<b>Genel Sekreterlik</b>				
<b>Performans Göstergeleri</b>	<b>Plan Dönemi Başlangıç Değeri</b>	<b>İzleme Dönemindeki Yılsonu Hedeflenen Değer (2023 Yılı)</b>	<b>İzleme Dönemindeki Biriminize ait Gerçekleşme Değeri (2023 yılı)</b>	<b>Ölçüm yöntemi / Ölçüm yapılamadıysa gerekçeleri nelerdir?</b>	<b>Gösterge Verisinin Elde Edilmesinde Karşılaşılan Sorunlar/Zorluklar varsa nelerdir?</b>
<b>PG1.5.3:Araştırma kuruluşları ile geliştirilen işbirliği (anlaşma, protokol vb.)sayısı</b>	1	2	2	Yapılan protokol ve anlaşmalar incelenmiştir.	
<b>Hedefe Ait Öngülen Riskler</b>	<ul style="list-style-type: none"> <li>• Üniversitenin bilinirliğinin yeterli düzeyde olmaması nedeniyle dış destek almada yaşanan ve yaşanabilecek zorluklar.</li> <li>• Mali kaynak ve insan kaynaklarına yönelik kısıtlar.</li> </ul>				

Tablo 97-1: Performans Sonuçları Tablosu

Amaç	A.4. Tüm Paydaşlarla İşbirliği İçerisinde Çevresel, Kültürel ve Sosyal Gelişmeye Destek Vererek Toplumsal Sorumluluk Anlayışını Güçlendirmek				
Hedef	H4.1.Üniversiteye Tahsisli Tarihi Mekanlarda Yaşanmışlıkların Yansınan Müzeler Kurmak				
Performans Göstergeleri	Plan Dönemi Başlangıç Değeri	İzlene Dönemdeki Yıllanan Hedeflenen Değer (2022 Yılı)	İzlene Dönemindeki Bütünlüğe ait Gerçekleşme Değeri (2022 yılı)	Ölçüm Yöntemi / Ölçüm Sorumluluğuna Gerektirenler nelerdir?	Gösterge Verisinin Doğru Edinilmesini Kapsayıcı Sorumluluklar nelerdir?
PG4.1.1 Müzeler avlusunu kurmak için ilgili paydaşlarla yapılan işbirliği sayısı	1	9	9	1- Valilik, 2-Kültür Varlığı Müzeler Genel Müdürlüğü, 3-Cumhuriyet müzesi Müdürlüğü, 4-Kültürel faaliyetleri ve sergi için sanatçılar 5-İdari ve Mali İşleri Dairesi, 6-Yapı İşleri Dairesi Başkanlığı, 7-Sağlık Kültür Daire Başkanlığı 8-Bilgi İşlem Daire Başkanlığı 9- diğer müzeler ile işbirliği ve koordinasyon sağlanmıştır.	Mali yetersizlik Personel yetersizliği, Binanın tarihi ve kültürel yapılar için müze kurulması planlanan diğer alanlardaki fiziki ve yasal koşulların uygun olmaması  • Müzeleri kurmak ve geliştirmek için ihtiyaç duyulan sponsorluk desteğini alamamak ASBU/Hazine Müzesi 2. Binanın katlı binanın Atatürk Sergi odası ni yapılmadı yapılmay beklenmektedir. kooperasyon işleri için mali yetersizlikten dolayı açılmamıştır.
PG4.1.2 Tanımlanan müze sayısı	1	9	8	1- Kasa Dairesi Müzesi 2- Aşçı Hazine müzesi 3-Sümerbank Sergi Odası 4_ Valilik Atatürk Odası 5-Ankara Fotoğrafçı Odası 6- Atatürk Sergi Odası 7- Bayrak Halı Odası 8-Haznedar Eya Sergi Odası	
Kültürel faaliyetler	0	10	10	Müzemiz daha önce hedeflerinde belirtmemesine rağmen 2022 yılında 5 adet sergi yaparak müze tanımında katkı sağlamıştır.	

Amaç	A.4. Tüm Paydaşlarla İşbirliği İçerisinde Çevresel, Kültürel ve Sosyal Gelişmeye Destek Vererek Toplumsal Sorumluluk Anlayışını Güçlendirmek
------	--

<b>Hedef</b>	H4.1.Üniversiteye Tahsisli Tarihi Mekanlarda Yaşanmışlıkları Yansıtan Müzeler Kurmak				
<b>Sorumlu Birim</b>	Genel Sekreterlik				
<b>Performans Göstergeleri</b>	<b>Plan Dönemi Başlangıç Değeri</b>	<b>İzleme Dönemindeki Yılsonu Hedeflenen Değer (2022 Yılı)</b>	<b>İzleme Dönemindeki Biriminize ait Gerçekleşme Değeri (2023 yılı)</b>	<b>Ölçüm yöntemi / Ölçüm yapılamadysa gerekçeleri nelerdir?</b>	<b>Gösterge Verisinin Elde Edilmesinde Karşılaşılan Sorunlar/Zorluklar varsa nelerdir?</b>
<b>PG-4.1.1 Müzeler aykusunu kurmak için ilgili paydaşlarla yapılan işbirliği sayısı</b>	1	9	9	1- Valilik, 2-Kültür Varlığı Müzeler Genel Müdürlüğü, 3-Cumhuriyet Müzesi Müdürlüğü, 4-Kültürel faaliyetleri ve sergi için sanatçılar 5-İdari ve Mali İşleri Dairesi, 6-Yapı İşleri Dairesi Başkanlığı, 7-Sağlık Kültür Daire Başkanlığı 8-Bilgi İşlem Daire Başkanlığı 9- diğer müzeler ile işbirliği ve koordinasyon sağlanmıştır.	
<b>PG-4.1.2 Tamamlanan müze sayısı</b>	1	9	8	1- Kasa Dairesi Müzesi 2- Asbtü Hazine Müzesi 3-Sümerbank Sergi alanı 4 _Valilik Atatürk Odası 5-Ankara Fotoğrafları Odası 6- Atatürk Sergi Odası 7- Bayrak Halı Odası 8-Haznedar Eşya Sergi Odası	Mali yetersizlik, Personel yetersizliği, fiziki koşulların uygun olmaması • Müzeleri kurmak ve geliştirmek için ihtiyaç duyulan sponsorluk desteğini alamamak

Kültürel faaliyetler	1	9	9	1- Valilik, 2-Kültür Varlığı Müzeler Genel Müdürlüğü, 3-Cumhuriyet Müzesi Müdürlüğü, 4-Kültürel faaliyetleri ve sergi için sanatçılar 5-İdari ve Mali İşleri Dairesi, 6-Yapı İşleri Dairesi Başkanlığı, 7-Sağlık Kültür Daire Başkanlığı 8-Bilgi İşlem Daire Başkanlığı 9- diğer müzeler ile işbirliği ve koordinasyon sağlanmıştır.
Hedefe Ait Öngülen Riskler	Mali yetersizlik Personel yetersizliği Binalar kültürel varlık olduğu için müze kurulması planlanan diğer alanlardaki fiziki ve yasal koşulların uygun olmaması. Müzeleri kurmak ve geliştirmek için ihtiyaç duyulan sponsorluk desteğini alamamak. Tüm olumsuz etkenlere rağmen ASBU hazine müzesi hedeflerinin üstünde performans göstermiştir.			

Tablo 97-6: Performans Sonuçları Tablosu

Amaç	A.4. Tüm Paydaşlarla İşbirliği İçerisinde Çevresel, Kültürel ve Sosyal Gelişmeye Destek Vererek Toplumsal Sorumluluk Anlayışını Güçlendirmek				
Hedef	H4.2.Ulus'un Bilim, Kültür, Sanat ve İrfan Merkezine Dönüşmesine Katkı Sağlamak				
Sorumlu Birim	Genel Sekreterlik				
Performans Göstergeleri	Plan Dönemi Başlangıç Değeri	İzleme Dönemindeki Yılsonu Hedeflenen Değer (2023 Yılı)	İzleme Dönemindeki Biriminize ait Gerçekleşme Değeri (2023 yılı)	Ölçüm yöntemi / Ölçüm yapılmadıysa gerekçeleri nelerdir?	Gösterge Verisinin Elde Edilmesinde Karşılaşılan Sorunlar/Zorluklar varsa nelerdir?
PG4.2.1 Ulus ve civarında faaliyet gösteren paydaşlar ile ortak düzenlenen etkinlik sayısı	0	1	2	Ankara Edebiyat Festivali-Mamak Bel. Cumhuriyetin 100. yılında Sosyal Bilimler-Mamak Belediyesi	
PG4.2.2 Üniversite kampüsü olarak düşünülen alanda planlanan dönüşümün	0	20			

gerçekleşme oranı (%)				
PG4.2.3 Ulus'un dönüşüm master planının yapılmasına ilişkin girişim sayısı	0	1		
Hedefe Ait Öngörülen Riskler	<ul style="list-style-type: none"> <li>• Dönüşüm master planının zamanında yapılamaması.</li> <li>• İlgili paydaşlarla yeterli işbirliğinin sağlanamaması.</li> <li>• Tarihi Ulus adasının sadece turistik amaçlarla dönüştürülmesi düşüncesi.</li> <li>• Kamulaştırma ve yatırım için gerekli mali desteğin alınmaması.</li> </ul>			

Tablo 97-7: Performans Sonuçları Tablosu

Amaç	A.4. Tüm Paydaşlarla İşbirliği İçerisinde Çevresel, Kültürel ve Sosyal Gelişmeye Destek Vererek Toplumsal Sorumluluk Anlayışını Güçlendirmek				
Hedef	H4.3.Toplumsal Sorumluluk Çerçevesinde Farklı Kesimlere Yönelik Çalışmalar Yapmak				
Sorumlu Birim	Genel Sekreterlik				
Performans Göstergeleri	Plan Dönemi Başlangıç Değeri	İzleme Dönemindeki Yılsonu Hedeflenen Değer (2023 Yılı)	İzleme Dönemindeki Biriminize ait Gerçekleşme Değeri (2023 yılı)	Ölçüm yöntemi / Ölçüm yapılamadıysa gerekçeleri nelerdir?	Gösterge Verisinin Elde Edilmesinde Karşılaşılan Sorunlar/Zorluklar varsa nelerdir?
PG4.3.1 Sosyal sorumluluk proje sayısı	0	1	3	ASBÜ Deprem Destek Masası, Maddeye Değil Hayata Bağlan seminer dizisi, KPAUM Bağımlılıkla Mücadele için çevrim içi sunumlar dizisi etkinlikleri	
PG4.3.2 Çevre duyarlılığına ilişkin yapılan toplam faaliyet sayısı	0	0			
PG4.3.3 Hizmet verilen toplum kesimlerinin memnuniyet ortalaması (5'li Likert ölçeği esas alınarak)	0	3			
Hedefe Ait Öngörülen Riskler	<ul style="list-style-type: none"> <li>• Mali yetersizlikler.</li> <li>• İlgili paydaşlarla yeterli işbirliğinin sağlanamaması.</li> </ul>				

#### 4 – PERFORMANS BİLGİ SİSTEMİNİN DEĞERLENDİRİLMESİ

Üniversitemiz Performans Bilgi Sisteminin geliştirilmesi çalışmaları Personel Daire Başkanlığı ve Bilgi İşlem Daire Başkanlığı tarafından yürütülmektedir.

## IV. KURUMSAL KABİLİYET ve KAPASİTENİN DEĞERLENDİRİLMESİ

### A- ÜSTÜNLÜKLER

- Kendisini sürekli yenileyen, gelişmelere açık, bilgilerini paylaşmaktan kaçınmayan, takım olma özelliğini taşıyan bir kadroya sahip olmak,
- Kanun ve Yönetmeliklerin uygulanması konusunda bilgili, deneyimli ve kendisini yineleyen yönetici kadrosuna sahip olmak,
- Diğer birimler ile gerektiğinde fikir alışverişinde bulunulmasını sağlayabilecek iyi ilişkilerin olması,
- Teknoloji ve mevzuat değişikliklerini takibe açık, genç ve dinamik bir kadromuzun bulunması,
- Üst yönetimin taleplerimiz yönünde iletişime açık olması,
- Belge Yönetimi Şube Müdürlüğünün etkin bir hizmet içi eğitim politikası sunması ile kurum içi bilgi yönetiminin ve uygulama birliğinin sağlanması,
- Üniversitenin tüm birimlerinde yazılı haberleşme, dosyalama ve arşivleme işlemlerinin bütünsel bir yapıya ve standarta kavuşturulması ve böylece elektronik belge yönetimi ve arşiv çalışmalarının temelini oluşturulması,
- Yapılan çalışmalarda olumlu ya da olumsuz her koşulda tam bir açıklık ve şeffaflık politikasının izlenmesi,
- Üniversitenin şehir merkezinde olması, bunun çevremizde bulunan özel ve kamu kuruluşları ile olumlu ilişkiler kurmada kolaylık sağlaması,
- Belge Yönetimi Şube Müdürlüğünün kurulmasıyla etkin bir bilgi yönetiminin sağlanması,
- Yürütülen hizmetlerin sürekli iyileştirilmesi nedeniyle hizmet kalitesinin artırılabilme ve iyileştirilebilme imkân ve fırsatının olması,
- Üniversitenin kamuoyuna tanıtımı çerçevesinde belirlenen (seçilen) hedef kitleye ulaşmak için kitle iletişim araçlarının kullanılması yönünde yetkin ve etkin personelin bulunması,
- Üniversitenin hedef kitlesine yönelik tanıtım faaliyetlerinin sürdürülmesi.

### B- ZAYIFLIKLAR

- Üniversite bünyesinde geniş kapasiteli konferans salonunun olmaması,
- Öğrenci etkinlikleri için uygun kültür merkezi alanı eksikliği ve mevcut salonların üniversitenin artan etkinliklerine yeterli gelmemesi,
- Mali yetersizlik, personel yetersizliği ve müze kurulması planlanan diğer alanlardaki fiziki koşulların uygun olmaması,
- Müzeleri kurmak ve geliştirmek için ihtiyaç duyulan sponsorluk desteğini alamamak.
- İş sağlığı ve güvenliği hizmetleriyle ilgili çalışmaların henüz kurum kültürü oluşturacak düzeyde olmaması,



- Binalarımızın tarihi tescilli bina olmasından dolayı güvenlik amaçlı gerekli tedbirleri alma konusunda “Ankara K lt r Varlıkları Koruma Kurulu” onayına tabi olması,

### **C- DEĞERLENDİRMELER**

 niversitemiz kuruluŐ ve kurumsallaŐma aŐamalarını hızlı bir Őekilde tamamlayarak Sosyal Bilimler alanında ulusal ve uluslararası alanda tercih edilen bir  niversite olmayı hedeflemektedir. Bu aıdan her geen g n fiziki olanaklar imkanlar  lus nde iyileŐtirilmekte, nitelikli personel  niversitemiz kadrosuna dahil edilmektedir. Personel nitelik ve niceliĐinin geliŐtirilmesi, birimlerin  zverili alıŐması, hizmet ii eĐitimlerle iŐ geniŐletmesine gidilmesi, eŐitli etkinliklerle personelin motivasyon ve verimliliĐinin artırılması hedeflere ulaŐma y n nde  nemli katkı saĐlamıŐtır.  niversitemiz, mevcut bilgi teknolojileri altyapısı ve veri tabanlarını b t nleŐik ve birlikte iŐler bir yapıya kavuŐturacak elektronik bilgi sistemleri alıŐmalarına hız kazandırmıŐ ayrıca K t phane hizmetleri,  Đrenci ve personele y nelik sosyal k lt rel hizmetlerde her geen g n  nemli ilerlemeler saĐlanmıŐtır.  niversitemiz iin  n g r len hazine yardımı ve personel kontenjanının gerek ihtiyaa g re belirlenmesi,  niversiteye yeni fiziki mekanların kazandırılması eĐitim- Đretim, araŐtırma ve diĐer hizmetleri nitelik ve nicelik aısından olumlu etkileyerek kısa zamanda istenilen d zeye ulaŐılmasını saĐlayacaktır.

### **V -  NERİ VE TEDBİRLER**

- Birimler arası yapılan iŐ ve iŐlemlerde iŐ akıŐ s recine uyularak kurumsallaŐmanın saĐlanmasına katkı sunulması,
-  YK ve senato toplantı g ndemlerinin toplantılardan  nce hazırlanarak kurul  yelerine ulaŐtırılmasını saĐlamak  zere g ndem konularının toplantıdan 2 g n  nce Genel SekreterliĐe iletilmesinin saĐlanması,
-  niversite fiziksel arŐiv alanının birimlerce kullanılmasını saĐlayarak, fiziksel belgelerin g venliĐinin saĐlanması,
- Kurulması planlanan m zeler iin fiziki mekan ve kaynakların saĐlanması,
- Sosyal etkinliklerin gerekleŐtirileĐi fiziki mekanların saĐlanması (konferans salonu, k lt r merkezi vb.):

### **VI – EKLER**

## EK 1: HARCAMA YETKİLİSİNİN İÇ KONTROL GÜVENCE BEYANI

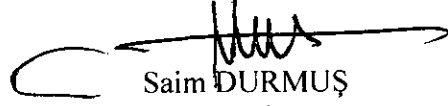
### İÇ KONTROL GÜVENCE BEYANI<sup>1</sup>

Harcama yetkilisi olarak yetkim dahilinde; Bu raporda yer alan bilgilerin güvenilir, tam ve doğru olduğunu beyan ederim.

Bu raporda açıklanan faaliyetler için idare bütçesinden harcama birimimize tahsis edilmiş kaynakların etkili, ekonomik ve verimli bir şekilde kullanıldığını, görev ve yetki alanım çerçevesinde iç kontrol sisteminin idari ve mali kararlar ile bunlara ilişkin işlemlerin yasallık ve düzenliliği hususunda yeterli güvenceyi sağladığını ve harcama birimimizde süreç kontrolünün etkin olarak uygulandığını bildiririm.

Bu güvence, harcama yetkilisi olarak sahip olduğum bilgi ve değerlendirmeler, iç kontroller, iç denetçi raporları ile Sayıştay raporları gibi bilgim dâhilindeki hususlara ve benden önceki harcama yetkilisi/yetkililerinden almış olduğum bilgilere dayanmaktadır.

Burada raporlanmayan, idarenin menfaatlerine zarar veren herhangi bir husus hakkında bilgim olmadığını beyan ederim.

  
Saim DURMUŞ  
Genel Sekreter

<sup>1</sup> Harcama yetkilileri tarafından imzalanan iç kontrol güvence beyanı birim faaliyet raporlarına eklenir.